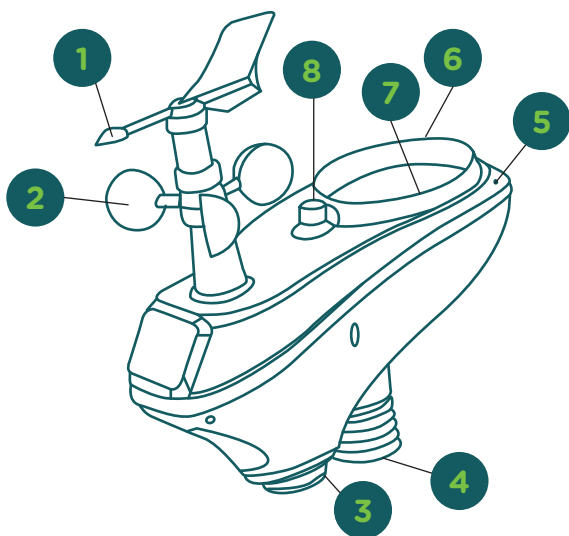


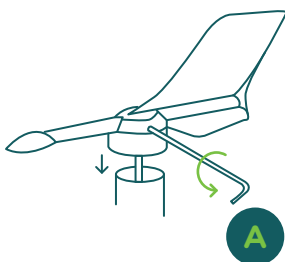
1.2 - Componentes da estação meteorológica

1. Sensor de direção do vento
2. Sensor de velocidade do vento
3. Sensor de temperatura e umidade
4. Sensor UV
5. Sensor de luminosidade
6. Coletor de chuva (pluviômetro)
7. Bolha de nível



1.3 - Instalação do sensor de direção do vento

(a) Encaixe o sensor de vento na cabeça da estação e aperte o parafuso com a chave allen que acompanha o produto. (A).



2 Montando a estação em campo

Para obter medições precisas, a estação deve ser instalada a no mínimo 2m de altura, em local gramado, longe de fontes de calor, de construções, árvores ou qualquer anteparo que produza sombra. Não recomenda-se instalar sobre piso de concreto, pedra brita, terra nua, sobre telhados nem perto de barreiras que impeçam o fluxo natural do vento.

Na parte superior da estação meteorológica há duas indicações que devem ser observadas para a correta montagem: a bolha de nível e a indicação do norte.

Utilizando uma bússola (não fornecida com o produto, mas acessível através de aplicativo instalado de fábrica em seu celular), aponte a indicação de norte da estação meteorológica para o norte indicado pela bússola.



Rua Bartolomeu Lourenço de Gusmão, 1970
Boqueirão / CEP: 81650-050
Curitiba / Paraná

plugfield.com.br

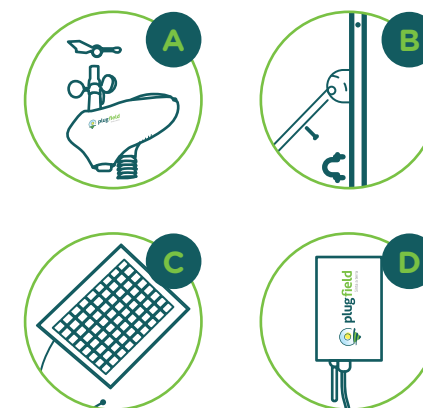


MANUAL DE INSTALAÇÃO

ESTAÇÃO METEOROLÓGICA PLUGFIELD WS18

1.1 Conteúdo da embalagem

- a) Estação meteorológica
- b) Haste de fixação c/ suporte p/ painel solar
- c) Painel solar
- d) Módulo de controle



1.4 Instalação do aplicativo Plugfield para configuração inicial

O aplicativo Plugfield está disponível nas plataformas Android e IOS. Entre no Google Play (Android) ou na App Store (Iphone) e procure por "Plugfield".



1.5 Configurações do módulo de controle

Nesta função você pode configurar o wi-fi, período entre postagens e baixar os dados armazenados para o aplicativo.

Desligue e ligue a estação.

Quando aparecer na tela a mensagem: "Aguardando pareamento", abra o aplicativo Plugfield e toque no botão: "Configurar".

Na tela seguinte, toque em "Conectar". O celular se conectará a uma rede wi-fi temporária criada pela estação.

Após fazer as configurações desejadas, clique em "Salvar" e depois em "Desconectar/Voltar".

Caso apareça o botão "Descarregar leituras", você pode baixar as informações armazenadas para o aplicativo.

Depois de 10 minutos, a estação vai desligar o visor e entrar em modo de operação.

1.6 Montagem do painel solar

(a) Utilizando os dois manípulos, prenda o painel solar na haste do suporte de alumínio (E).

1.7 Montagem do módulo de controle

(a) O módulo de controle deve ser montado no suporte utilizando a braçadeira em "U" com uma chave philips (F).

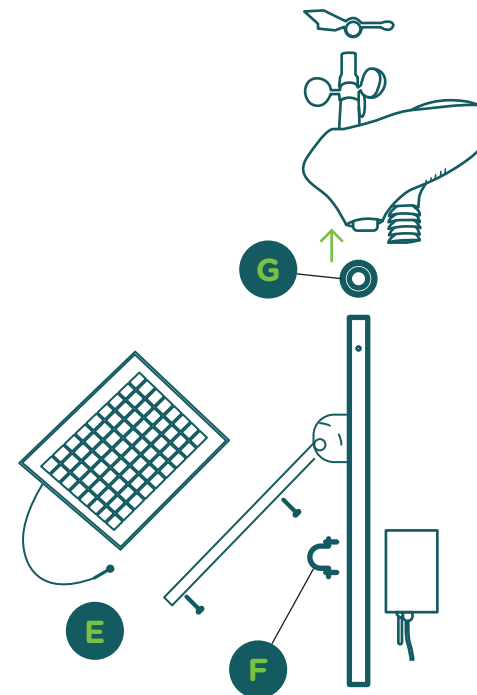
1.8. Montagem da cabeça da estação

(a) Remova o anel de fixação na parte inferior da estação, girando-o no sentido anti-horário. (G).

(b) Insira o anel na parte superior da haste do suporte

(c) Localize um ressalto no fundo do orifício de fixação da haste e alinhe o sulco na parte superior da haste com este ressalto, mantendo o suporte do painel solar voltado para o lado do coletor de chuva. Desta forma, o painel solar ficará voltado para o norte quando a estação for instalada em campo.

(d) Monte novamente o anel de fixação e trave-o girando no sentido horário.



1.9 Conexão dos cabos

(a) Antes de conectar os cabos, note que há polarizadores nos conectores que evitam a montagem incorreta.

(b) Conecte o cabo preto oriundo do painel solar ao cabo preto oriundo do módulo de controle

(c) Conecte o cabo cinza oriundo da estação meteorológica ao cabo cinza oriundo do módulo de controle

(d) Aperte bem os conectores para garantir a perfeita vedação das conexões.